



**ЭКОНОМИЧЕСКОЕ ИССЛЕДОВАНИЕ ДЛЯ
РАЗРАБОТКИ ТУРИСТИЧЕСКИХ ПРОДУКТОВ
‘ИСТОРИЧЕСКИЙ ПРОМЕНАД В НАРВЕ/ЭСТОНИЯ’
И ‘ИСТОРИЧЕСКИЙ ПРОМЕНАД В
ИВАНГОРОДЕ/РОССИЯ’¹**

Промежуточный отчет 3 этапа (развитие туристических
продуктов): НАРВА



Нарва 2008

¹ Economic Study for Development of Tourist Products ‘Historical Promenade in Narva/Estonia’ and ‘Historical Promenade in Ivangorod/Russia’

СОДЕРЖАНИЕ

ОБОСНОВАНИЕ И ЦЕЛИ	3
МЕТОДИКА.....	3
Понятие туристического продукта	3
Рабочий процесс	4
Развитие исходных концепций	5
Оценка исходных концепций	6
Выбор окончательной ведущей концепции	7
ФУНКЦИОНАЛЬНЫЕ ТРЕБОВАНИЯ К ПРОМЕНАДАМ.....	9
ВИЗУАЛИЗАЦИЯ.....	10
Интегрированная схема местности (Нарва + Ивангород)	10
Доступы к променаду	11
Укрепление берега	12
Единый художественно-архитектурный стиль	14
Береговое ограждение	14
Освещение	16
Сегмент 1: От крепости до моста Дружбы	20
Объект: Проход под мостом	22
Сегмент: От моста до бастиона Рах	23
Объект: Мощеная территория от моста на север	25
Объект: Территория канализационной водонапорной станции.....	29
Объект: Смотровая площадка 'Мост света'	30
Объект: Шведская терраса	36
Объект: Аллея Европы.....	38
ОБРАТНАЯ СВЯЗЬ ОТ ВЕДОМСТВ.....	41
ЗАКЛЮЧЕНИЕ.....	43
ПРИЛОЖЕНИЯ	ОШИБКА! ЗАКЛАДКА НЕ ОПРЕДЕЛЕНА.
Приложение 1: Описание изначальных концепций (INGL K.)	ОШИБКА!
Закладка не определена.	

Обоснование и цели

Настоящий промежуточный отчет составлен в соответствии с договором 2007/141 – 372/2007/ между Департаментом Городского Развития и Экономики г. Нарва и OÜ Consumetric для проведения экономического исследования по проекту ‘Туристический продукт ‘Исторический променад в Нарве/Эстония и ‘Исторический променад в Ивангороде/Россия’.

Отчет содержит результаты работы третьего этапа (Разработка туристических продуктов), касающиеся города Нарва. В это же время отдельно предоставлен промежуточный отчет результатов работы первого этапа, касающихся Ивангорода.

Целью промежуточного отчета является обозначение основных черт променада как туристического продукта, и визуализация их при помощи эскизов.

Информация, анализ и выводы, предоставленные в данном промежуточном отчете, подлежат дальнейшему обсуждению и уточнению в ходе последующих этапов проекта.

Методика

Понятие туристического продукта

Определением ‘Туристический продукт’ часто является опыт и впечатление туриста в целом от посещения конкретного места. В дополнение к этому туристический продукт должен иметь возможность быть прорекламированным туристам как самостоятельное предложение (например: рейсовый пакет, экскурсия по городу, посещение музея, посещение мероприятия и т.д.), принятие которого связано с затратами (включая деньги и время). В противном случае нельзя говорить о «продукте» в коммерческом значении, только как о «туристическом объекте» или «месте назначения», которые являются одним из компонентов туристического продукта и/или создают предпосылки к рекламированию туристического продукта в целом.

В силу привлекательности зоны Нарвского променада, а также из-за ограниченной туристической инфраструктуры на сегодняшний день, (как выяснилось в результате 1 и 2 этапа работ в рамках данного проекта) фокусом 3 этапа работ (‘Разработка туристических продуктов’) является разработка рекомендаций по созданию дополнительной инфраструктуры и объектов на Нарвском променаде. Данные рекомендации будут являться основой для создания необходимых предпосылок для развития и рекламирования променада как туристического продукта в коммерческом значении.

Поэтому в контексте настоящего отчета «туристический продукт» интерпретировался, прежде всего, как физическая инфраструктура и обстановка, которая необходима для преобразования променада в привлекательное место. Это объясняет фокусирование данного этапа на следующих вопросах:

- Какую функциональность несет в себе променад?
- Какой деятельностью можно заняться на променаде?
- Каким должны быть общий облик и имидж променада?
- Что может являться самым ярким впечатлением от посещения променада, выделяя променад Нарвы и Ивангорода из других речных зон в Эстонии, России и Европейском Союзе?

Тема туристических продуктов в коммерческом значении (в том числе мероприятий, организованных на променаде) подробно рассматривается в отчете 6 этапа работ (Маркетинговый план), и напрямую связана с рекомендациями по необходимой инфраструктуре и объектам на променаде в рамках 3 этапа.

Рабочий процесс

Следующая схема дает обзор важнейших действий 3 этапа.



Работа по 3 этапу осуществлялась в тесном сотрудничестве с проектной командой Заказчика. Кроме того, данный этап работ координировался представителями нескольких учреждений, включая Департамент пограничной охраны, Департамент полиции, Службу окружающей среды. Координация продлится до подачи финального отчета.

Результаты работы 3 этапа используют в качестве основы для:

- Осуществления работ по следующим этапам экономического исследования (4, 5 и 6) фирмой OÜ Consumetric
- Для разработки технических исследований фирмой Inseneribüroo Urmas Nugin (Нарвский променад) и архитектором Григорьевым (Ивангородский променад)

Выбор ведущей концепции

Действия данного подэтапа можно разделить на три части: 1) развитие первоначальных исходных концепций, 2) оценка и упорядочивание концепций, 3) выбор окончательной ведущей концепции.

Развитие исходных концепций

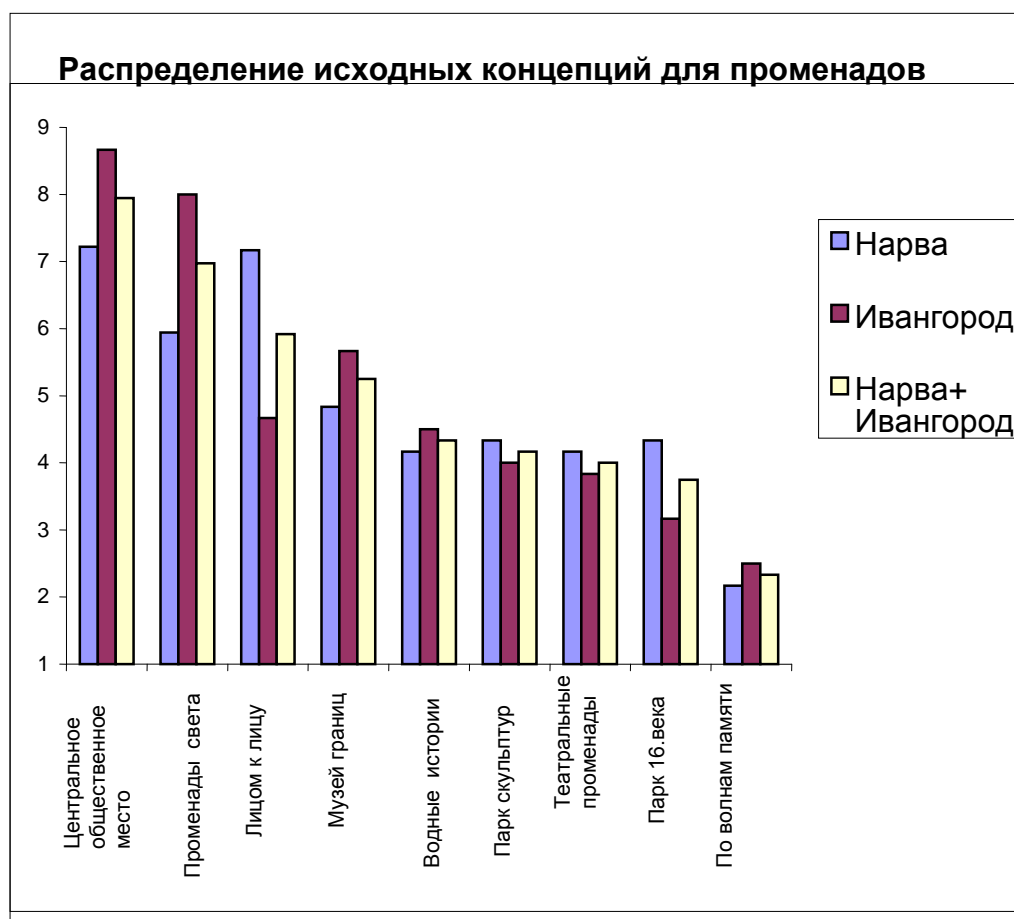
Было разработано девять альтернативных и интегрированных (Нарва+Ивангород) концепций туристического продукта. Целью концепций было предложить общее стратегическое направление для развития променадов в привлекательную зону. Ниже представлены краткие описания девяти концепций

1. **Парк скульптур горожан** – основой данной концепции являются установленные на променаде бронзовые скульптуры в полный рост известных или значимых горожан Нарвы и Ивангорода со старых времен до нашего времени. Скульптуры устанавливаются на уровне дороги в естественных позах, связанных с профессией, увлечениями или индивидуальностью конкретного человека. Рядом со скульптурой устанавливаются информативные панели, на которых предоставлена информация о каждом человеке, связанная с общей историей Нарвы и Ивангорода. Использование световых и звуковых эффектов при демонстрации скульптур усиливает впечатления от посещения променада. Туристы мотивированы посетить оба променада, чтобы получить целостное впечатление.
2. **Tête-à-tête (Лицом к лицу)** – данная концепция основывается на создании двух симметричных смотровых и интерпретационных площадок, которые располагаются друг напротив друга по обоим берегам реки, с целью ознакомления посетителей с историей, идентитетом и туристическими объектами на противоположной стороне, так например 1) Ивангородская смотровая площадка посвящена городу Нарве и 2) Нарвская смотровая площадка посвящена Ивангороду. Площадки имеют следующее назначение: на них достаточно места для размещения экскурсионной группы и презентации гида; имеется подробная информация о городе на противоположном берегу, включая фотографии, стационарные платные бинокли, информация о предстоящих мероприятиях в городе на противоположном берегу.
3. **Театральный променад** – данная концепция представляет собой две сцены на открытом воздухе, стоящие друг напротив друга на противоположных берегах (одна в Нарве, одна в Ивангороде), которые можно использовать как отдельно, так и вместе для интегрированных мероприятий (например, театр, концерты, кино). Примером интегрированного мероприятия может быть показ фильма в Нарве, спроецированного на большой экран на стене бастиона и поэтому видимым Ивангородскими жителями. Данную концепцию дополнили бы театрально тематическое кафе недалеко от сцены.
4. **Променад света** – применение дополнительных световых эффектов на променадах увеличило бы их привлекательность для туристов, продлив длительность их пребывания и расходы в Нарве и Ивангороде. Примеры возможных решений:
 - Проецирование флага России и Европейского Союза на стенах крепостей
 - Полоса света, идущая от берега (*chord of light*)
 - Маркировочные огни на пешеходной дороге
 - Различные световые эффекты и шоу
 - Фестиваль света (*à la Lyon*)

5. **Водные истории** – наличие воды и речного течения создает предпосылки для создания различных обучающих и увеселительных аттракционов, связанных с водой и водной экосистемой, например водные бассейны и миниатюрные каналы, водный музей, водные тематические скульптуры.
6. **По волнам памяти** – ансамбль памятников II Мировой войны, где в знак солидарности поминают жертв противоположного города/страны (в Нарве жертв Ивангорода/России и в Ивангороде Нарвских /эстонских жертв).
7. **Музей границ** – основная идея данной концепции – это статус и идентитет Нарвы и Ивангорода как приграничных городов. На променаде располагались бы музеи и выставки, кафе и рестораны, игровые площадки, связанные с тематикой пограничной охраны.
8. **Тематический парк XVI века** – XVI век был периодом расцвета для Ивангорода, тогда город завоевал основные позиции в торговых отношениях России. На променадах можно преимущественно использовать стилистику XVI века.
9. **Центральное общественное место** – предполагаемые променады нужно рассматривать как центральное общественное место, как с позиции Нарвы, так и с позиции Ивангорода. Учитывая пожелания горожан, лучшие европейские речные зоны развивались, прежде всего, как зоны отдыха, в результате чего они завоевали популярность также среди туристов и приобрели большое значение. Предлагается два направления развития: 1) променады как спокойное место для пешеходного прогулка, 2) променады как зона для активного отдыха и развлечений.

Оценка исходных концепций

Следующим шагом членам проектной команды Нарвы и Ивангорода было предложено расположить концепции по привлекательности (самая привлекательная концепция получает 9 пунктов и наименее привлекательная 1 пункт). В данном мероприятии принимали участие 9 представителей от Нарвы и 3 от Ивангорода. На основе ответов были подсчитаны средние оценки 1) отдельно для Нарвы, 2) отдельно для Ивангорода 3) для Нарвы и Ивангорода вместе (средние оценки Нарвы и Ивангорода выведены в среднем, причем средние оценки, как Нарвы, так и Ивангорода имели равный вес). Результат распределения концепций представлен ниже:



Выводы по итогам распределения концепций:

- Выше всего оценили концепцию 'Центральное общественное место' как с Нарвской, так и с Ивангородской стороны, поэтому и выведенный средний балл был самым высоким (7,9)
- Концепция 'Променады света' получила второе место в Ивангороде и третье в Нарве, что в результате дало второй по величине средний балл. (7,0)
- 'Лицом к лицу' оценили как вторую по привлекательности Нарве и четвертую в Ивангороде, что дало в среднем третий по величине средний балл. (5,9)
- Единственной полностью конкурентоспособной концепцией была концепция Музей границ, которая получила средний балл 5,3.
- Тема II Мировой войны не пожелали отразить на променаде ни Нарва, ни Ивангород (средний балл 2,3)

Выбор окончательной ведущей концепции

Во время третьей встречи партнеров 12 августа 2008 года Нарва и Ивангород договорились, что ведущей концепцией для променадов будет комбинация из трех наиболее высоко оцененных концепций: 'Центральное общественное место', 'Променады света' и 'Лицом к лицу'. Таким образом, выбранную ведущую концепцию можно охарактеризовать так:

- Променады Нарвы и Ивангорода нужно развивать, прежде всего, исходя из нужд и интересов жителей. При удачном претворении идей в жизнь, променады будут также привлекательны и для туристов.
- Постоянное освещение променада и дополнительные оригинальные световые эффекты (в том числе в рамках мероприятий) должны составлять важную часть идентитета променадов.

- Две, стоящие друг против друга смотровые и интерпретационные площадки (одна в Нарве, другая в Ивангороде), целью которых является помочь посетителям узнать больше о городе напротив. Площадки также повышают привлекательность променадов для туристов и несут в себе позитивный символический знак уважения противоположных городов по отношению друг к другу.

Функциональные требования к променадам

На основе выбранной ведущей концепции были составлены детальные функциональные требования к каждому променаду отдельно. Цели функциональных требований:

1. Представить выбранную концепцию в конкретных категориях
2. Предложить необходимое наполнение для последующей визуализации (разработки эскиза).

Объект	Описание	Целевая группа	Месторасположение на карте	Пояснения
Пешеходная дорога	Минимальная ширина 3 м. Дорожное покрытие: каменная мостовая. Пешеходная дорожка находится сбоку от дороги для легкого транспорта ближе к реке, позволяя пешеходам насладиться видом реки и Ивангорода.	Жители, туристы	По всей длине променада	Ширина 3 м позволяет идти рядом 4ем пешеходам, не мешая друг другу / идти навстречу. В соответствии с возможностями территории в некоторых местах пешеходная дорожка может быть уже.
Дорога для легкого транспорта	Ширина около 5 м (двусторонняя). Дорожное покрытие: асфальт. Двойная функция: 1) велосипед, ролики и пр. 2) оперативный транспорт.	Жители, туристы Пограничная охрана, полиция, Спасательный департамент, Нарва Веси	По всей длине променада	В соответствии с возможностями территории в некоторых местах дорога для легкого транспорта может быть уже, чем 5 метров, но не менее чем 2,5 м. На всем протяжении променада должна быть создана возможность для обгона оперативного транспорта другим оперативным транспортом.
Береговое ограждение	Металлическое ограждение с целью 1) гарантировать безопасность пешеходов, 2) увеличить привлекательность променада за счет декоративных элементов, 3) отобразить историю города Нарва посредством интерпретационных элементов	Жители, туристы	По всей длине променада	Прибрежное ограждение не должно быть расположено по всей длине променада, но прежде всего в тех местах, где это обосновано соображениями безопасности.
Смотровая площадка	Тематический фокус на Ивангород	Жители, туристы	Выступающая часть бастиона Рах	Решение в соответствии с концепцией 'Лицом к лицу'
Летнее кафе	Сезонное, передвижное кафе. Вместимость минимум 50 внутри и минимум 50 снаружи. В стиле павильонов XX века.	Жители, туристы	Расширенная территория к северу от моста	Более детальное описание на эскизах
Сцена на открытом воздухе	Сцена на открытом воздухе, с расчетом на 100-150 зрителей для проведения мероприятий (концертов, киносеансов)	Жители, туристы	Территория между бастионом и пешеходной дорожкой из Темного сада	Более детальное описание на эскизах

Скамейки в парке	По меньшей мере, 1 скамейка / 6 человек / 50 м. В стиле начала XX века.	Жители, туристы	По всей длине променада	Более детальное описание на эскизах
Освещение	Уличное освещение пешеходной дорожки и дороги для легкого транспорта. Целостное световое решение для бастионов.	Жители, туристы оперативный транспорт	По всей длине променада	Более детальное описание на эскизах
Территория водонапорной станции	Здание водонапорной станции демонтируется, оборудование накрывается 50-70 см наземным корпусом .	Жители, туристы, Нарвское водоснабжение	Территория между бастионами Рах и Виктория	

Визуализация

Цель данной главы более детально описать элементы, инфраструктуру и туристические объекты Нарвского променада, включая их визуализацию при помощи эскизов. Эскизы представлены в основном для иллюстрации общих идей и не претендуют на окончательное предложение по художественному или архитектурному оформлению.

Интегрированная схема местности (Нарва + Ивангород)

Данная карта указывает места расположения важнейших объектов на променадах Нарвы и Ивангорода.

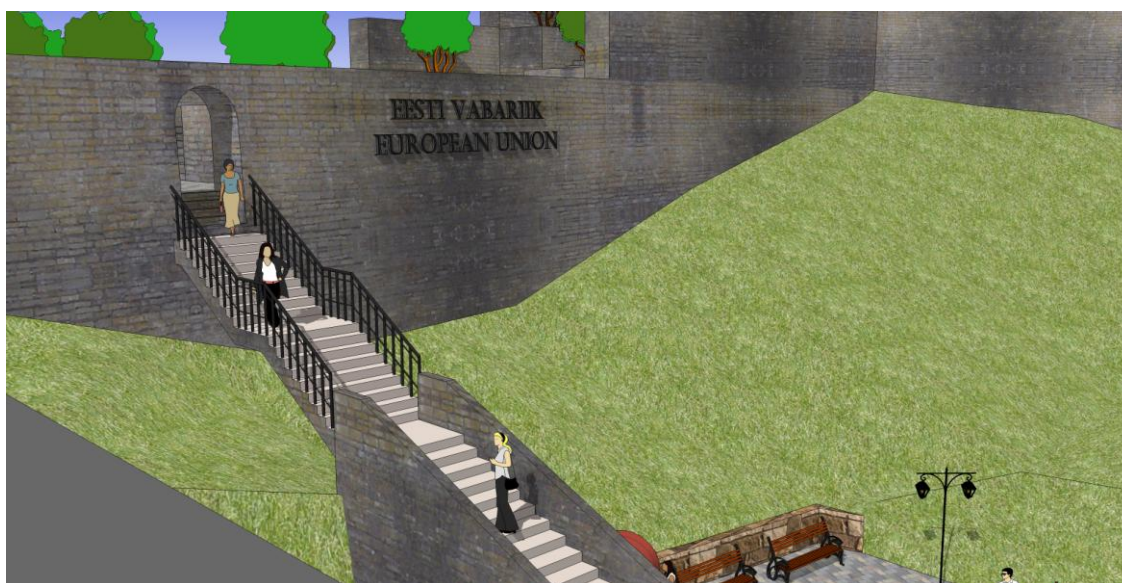
Планируемые доступы к променаду следующие (в направлении с юга на север):

Д1: Доступ с юга (пересечение улиц Линнусе и Рая).

Логическая точка начала прогулки на променаде для туристов. Около улицы Линнусе и у дороги, ведущей до маленького пешеходного моста, сейчас существует не обустроенное место парковки для транспортных средств. В перспективе планируется строительство парковки с асфальтным покрытием между улицами Линнусе и Рая вместимостью 100 автомобилей и 30 велосипедов для обслуживания как посетителей зоны отдыха Йоаорг, так и променада.

Д2: Лестница Гана

В рамках данного проекта предлагается строительство лестницы, соединяющей лестницу Гана и променада, в качестве дополнительного пешеходного доступа к променаду, а также для частичного восстановления исторической функции лестницы Гана. Ниже представлено эскизное решение лестницы Гана:



Д3: Пешеходная дорожка из Темного сада

Пешеходный доступ к променаду согласно проекту реконструкции пешеходной дорожки из Темного сада. Возможность парковки на улице Пимейя, вместимость до 12 автомобилей.

Д4: Доступ с севера (Садама тез)

Логичный конечный пункт прогулки по променаду. Доступ для пешеходов. Асфальтированная парковка имеется между берегом реки и улицей Садама тез, однако, возможность создания полноценной парковки (до 116 автомобилей, 4 экскурсионных автобуса) планируется в проекте реконструкции Нарвского порта.

Укрепление берега

Укрепление берега преследует несколько целей:

1. Предотвратить эрозию
2. Предотвратить сползание почвы в проточную воду и расширение реки
3. Подпереть имеющиеся конструкции на берегу, террасы

Укрепление необходимо на шведской террасе, также у основания смотровой площадки у берега. Также нужно укрепить берег до и после площадки на

протяжении около 40 метров. Часть берегоукрепления оказывает влияние также на бетонную окантовку на земле для летнего кафе. К югу от моста укрепление берега не требуется.

Пример укрепления берега на территории Шведской террасы:



Единый художественно-архитектурный стиль

Для создания у посетителей особенного и приятного впечатления от посещения променада, важно создать на променаде по возможности сильное чувство места. Этого поможет достичь единый художественно-архитектурный стиль, используемый на протяжении всего променада в малых формах, в том числе в береговом ограждении, уличном освещении, скамейках, урнах и пр. На основе исследования, проведенного на первом этапе работ по данному проекту, мы рекомендуем использовать стиль Югенд XIX - начала XX века:

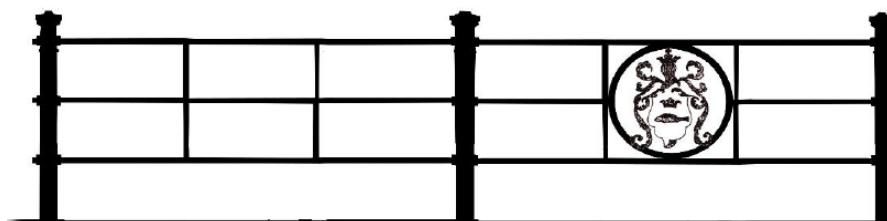
- Исторический период, когда Нарва развивалась как туристическое место, благодаря популярности Нарва-Йыэсуу как курортного города. Развивался речной туризм (регулярное сообщение между Нарвой и Нарва-Йыэсуу), насыщенная культурная жизнь (так называемое «второе золотое» время Нарвы)
- Дополняет средневековую военную тематику бастионов и замка, сохраняя историческую обстановку для посетителей.

По возможности малые формы на променаде оформить в стиле упомянутого периода (конец XIX века / начало XX века), использовавшегося в старом городе Нарвы. Например, береговое ограждение на променаде гармонирует с историческим ограждением в Темном саду, создавая единое стилистическое решение.

Береговое ограждение

Как описано в функциональных требованиях, береговое ограждение на променаде имеет три функции:

- *Безопасность* – гарантировать пешеходам, в том числе семьям с детьми, безопасное передвижение по всему отрезку променада. Это означает, что высота берегового ограждения должна быть в среднем 90-100 см в соответствии с действующими стандартами и хорошими традициями. Высота ограждения может варьироваться исходя из особенностей ландшафта и безопасности для пешеходов.
- *Декоративность* – береговое ограждение как декоративный элемент, позволяющий создать историческую обстановку на променаде. За основу берется исторический дизайн ограждения в Темном саду.
- *Обучение* - береговое ограждение как обучающий элемент, который помогает посетителям лучше узнать историю Нарвы. Для этого с определенным интервалом в ограждение вплетаются изображения исторических гербов, в том числе гербов государств, правивших в Нарве, от Ордена крестоносцев до Эстонской республики.





Эскиз: Пример использования берегового ограждения как обучающего элемента

Для обеспечения возможности спуска к воде рыбакам, в ограждении есть промежутки, как показано на следующем эскизе.



Для обеспечения возможности посетителям любоваться открытым видом на реку Нарва, можно предусмотреть неогражденные участки на променаде в тех местах, где безопасность пешеходов не является проблемой. На следующей карте коричневыми линиями отмечены промежутки, где береговое ограждение необходимо. Ограждение на остальных участках променада выборочное.

(Ограждение не заканчивается резко, в конце каждого отрезка есть маленький столбик, который является также декоративным элементом. При таком варианте, чередование ограждений выглядит естественно.)



Эскиз: желательное месторасположение берегового ограждения.

Освещение

Освещение выполняет две важные функции на Нарвском променаде:

1. Обеспечивает достаточное уличное освещение для посетителей променада, в том числе с целью обеспечения большей безопасности
2. Создает дополнительные световые эффекты для отличия Нарвского променада от других и продления времени пребывания туристов в Нарве.

Первая цель достигается с помощью традиционных, исторически оформленных фонарных столбов. Стандартным решением является фонарный столб с двумя фонарями, один из которых освещает пешеходную дорожку, другой – дорожку для легкого транспорта.

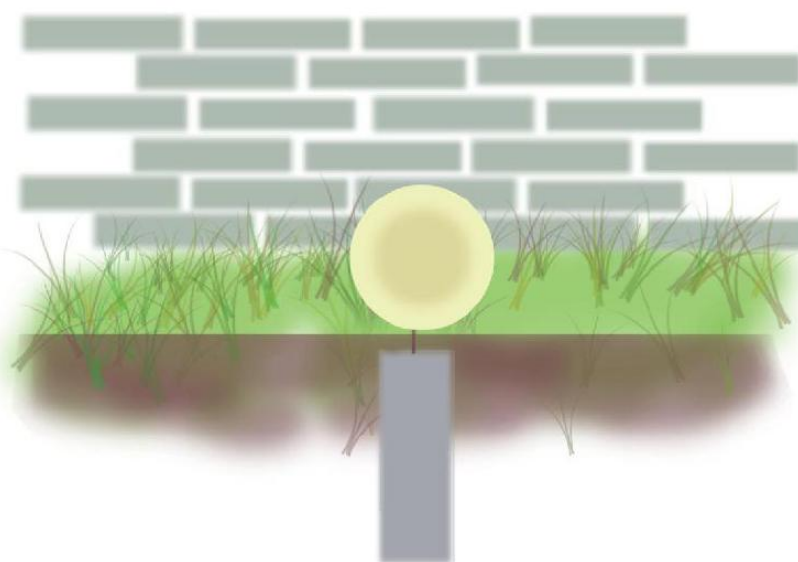
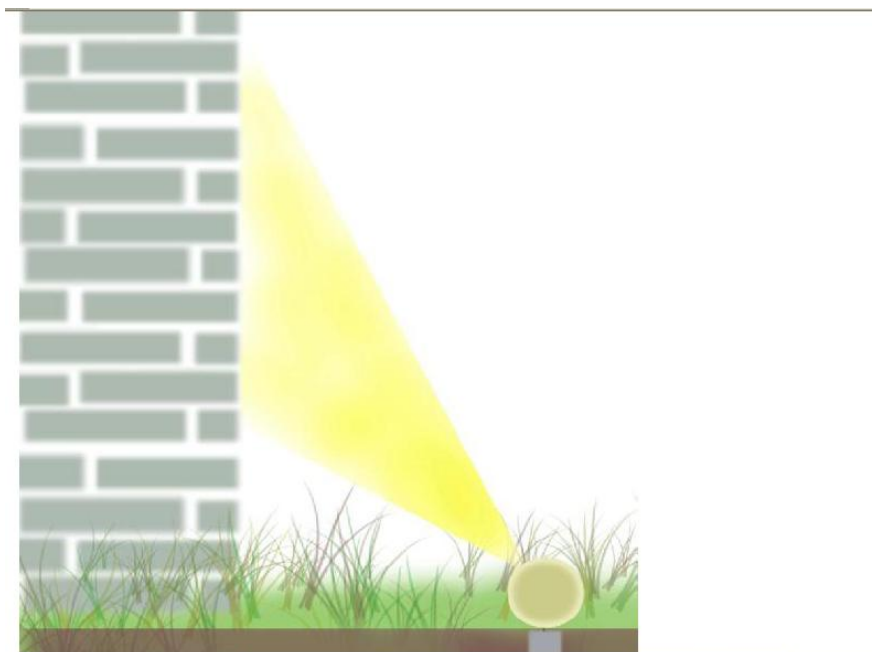
Благодаря своему дизайну и материалам освещение создает уютную, историческую атмосферу. Оно добавляет променадую представительности и величавости.

NB! В отдельных местах используются фонарные столбы, где вместо двух фонарей один.



Вторая цель достигается посредством различных приемов:

1. Комплексное освещение стен бастионов (в настоящее время освещается только бастион Виктория)
 - Освещение стен бастионов должно быть неброское и мягкое. В качестве светильника предложен бронзовый шар (напоминающий пушечное ядро, связанное с идентитетом бастионов), который располагается на земле и направлен в сторону стен бастионов. Для обеспечения антивандальной защиты, шары закреплены в земле при помощи бетонных свай. Освещение бастионов не будет мешать пешеходам в Темной саду, поскольку свет их светильников-шаров направлен на стены бастионов.
 - Эскизное решение освещения бастионов:



2. Проецирование теней / Театр теней

В темное время театр теней – один из интересных аттракционов, который доставит радость как молодым так и взрослым, пешеходам и велосипедистам. Театр теней создается при помощи шаров-светильников, направленных на стены бастиона Виктория, расположенных на аллее Европы и создающих тени на стене бастиона. Светильники установлены также до конца Шведской Террасы, куда также добавлены картинки животных, созданных при помощи тени от рук. Таким образом, маленькие дети сами могут играть в театр теней. Особенно захватывает то, что тень от рук на стене получается гигантского размера.



Эскиз: проецирование тени на стену бастиона Виктория посетителем променада



Эскиз: детский театр тени у бастиона Виктория / у аллеи Европы

3. 'Мост света' ансамбль смотровых площадок (см. детальное описание на стр. 30)
4. 'Аллея Европы' (см. детальное описание на стр. 38)
5. Проведение ежегодного фестиваля «Мосты света», где были бы показаны мощные световые шоу на променаде (детальное описание будет представлено в Маркетинговом плане)

Далее представлены эскизы для иллюстрации различных сегментов и объектов променада, начиная с юга, как концептуального начала променада.

Сегмент 1: От крепости до моста Дружбы



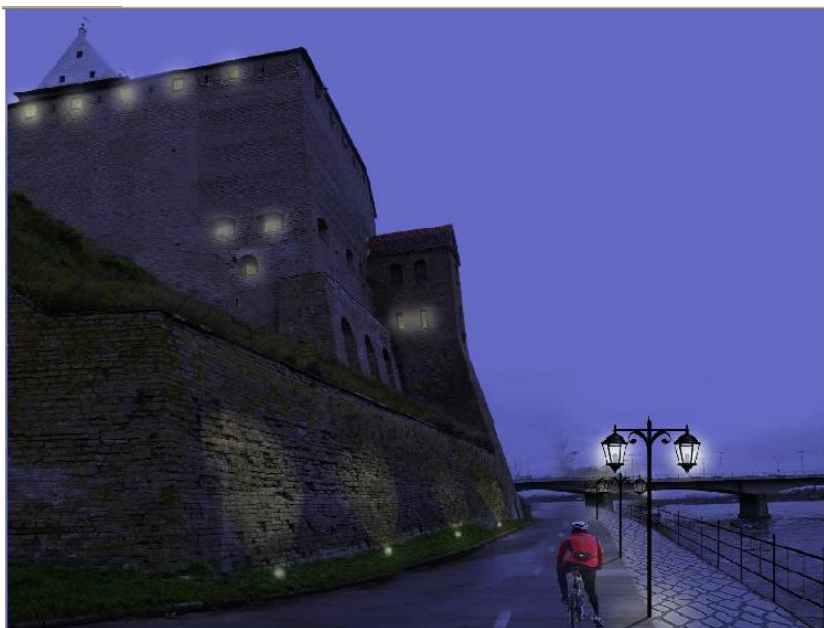
Из-за относительно узкой дороги и визуального доминирования Нарвского замка Германа предусмотрена минимальная функциональность на этом отрезке променада:

- Отдельно пешеходная дорожка и дорога для легкого транспорта
- Береговое ограждение, необходимое из соображений безопасности пешеходов
- Уличное освещение пешеходной дорожки и дороги для легкого транспорта

На данном сегменте не нужны скамейки. Скамейки не будут смотреться гармонично на территории между стенами крепости и рекой, это только мешающий обзору вида элемент. Возможным исключением может быть находящаяся у моста зона под деревьями.



Эскиз: от замка до моста Дружбы (дневной вид)

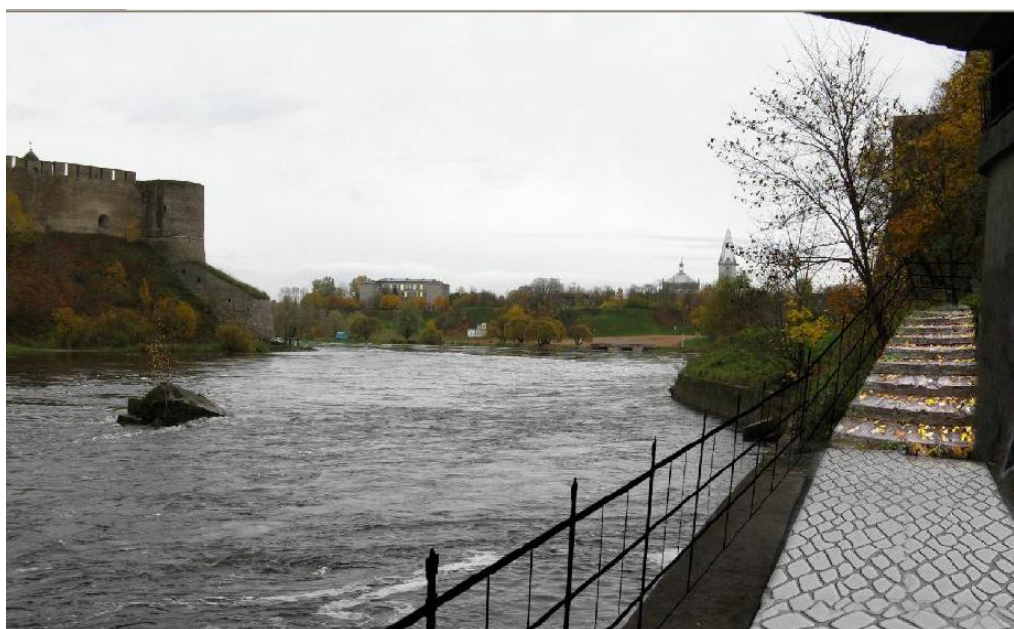


Эскиз: от замка до моста Дружбы (вечерний вид)

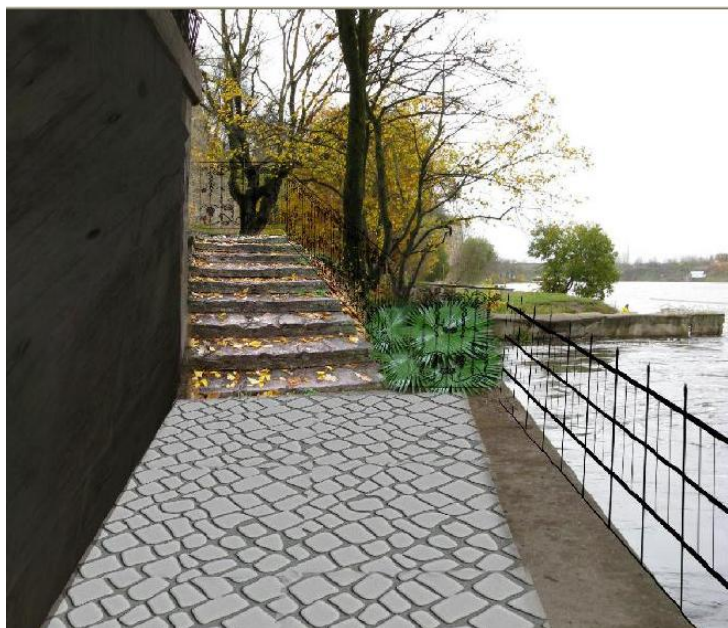
Объект: Проход под мостом



Дополнительный пешеходный проход под мостом строится непосредственно у береговой зоны к востоку от мостового опорного столба. Данное решение предлагается в силу открывающегося вида на реку и Ивангородскую крепость. Дорога под мостом дает променаду еще один дополнительный уровень и разнообразие. В дополнение к прекрасному виду, под мостом можно слушать шум течения, что создаст особую атмосферу на променаде. По вечерам проход под мостом освещается.



Эскиз: Дополнительный пешеходный проход под мостом (Вид 1)



Эскиз: Дополнительный пешеходный проход под мостом (Вид 2)

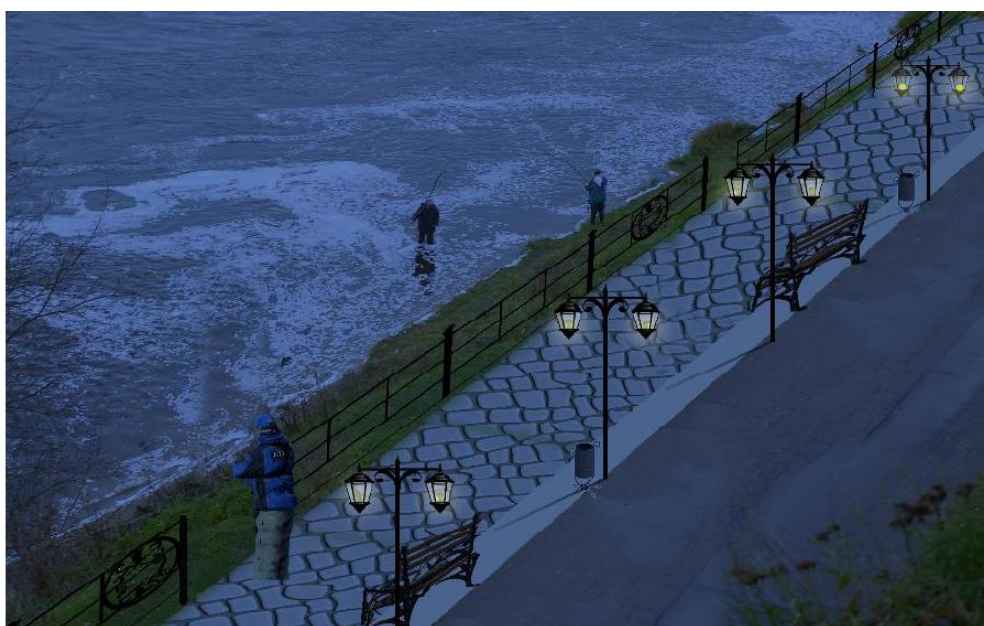
Сегмент: От моста до бастиона Рах



Данный сегмент содержит наиболее значимую туристическую и развлекательную инфраструктуру. Следующий эскиз иллюстрирует общий вид сегмента.



Эскиз: от моста до бастиона Рах (дневной вид)



Эскиз: от моста до бастиона Рах (вечерний вид)

Скамейки и урны для мусора располагаются в «буферной зоне» примерно метр шириной, которая разделяет пешеходную дорожку и дорогу для легкого транспорта.

Данный сегмент содержит следующие объекты, изображенные на эскизах:

- Стена бастиона сбоку от моста Дружбы
- Территория летнего кафе
- Бастион с террасами (Justitia)
- Смотровая площадка «Мост света»

Объект: Мощеная территория от моста на север



Мощеная территория на эскизе находящаяся между скамейкой и стеной бастиона может быть использована как площадка для продажи сувениров или с другими целями, в том числе для проведения мероприятий на променаде.

Объект: Летнее кафе / площадь Солнца



Территория для летнего кафе / площадь Солнца находится в расширяющемся месте (исторически территория водонапорной станции) напротив бастиона с террасами (Justitia).



Эскиз: Летнее кафе/ площадь Солнца (более детальный дневной вид)

У кафе расположены солнечные часы, которые приносят исторический дух и являются захватывающим аттракционом для посетителей любого возраста. По вечерам дополнительный эффект создает освещение солнечных часов (это аргументирует название места площадь Солнца).



Эскиз: зона летнего кафе (более детальный вечерний вид)

На эскизе изображен временный / передвижной павильон, который можно использовать для обслуживания клиентов летнего кафе. Архитектурное решение павильона должно быть в соответствии с общим выбранным историческим архитектурным стилем (конца XIX/начала XX века). Что касается питания, для данного летнего кафе подошла бы русская народная кухня с использованием простого оборудования для приготовления пищи, так называемая «блинная». Создание передвижного летнего кафе нужно согласовать с Департаментом охраны памятников старины.

Дополнительную пешеходную дорожку планируется построить вокруг территории летнего кафе, непосредственно на границе береговой линии, на более низком уровне

относительно променада. Уступ позволяет посетителям кафе и пешеходам спуститься ближе к воде, где можно с интересом наблюдать за водными переливами.



Объект: Бастион с террасами (Justitia)



С целью улучшения окружающей обстановки, рекомендуется высадить цветы на горизонтальную поверхность террас бастиона Justitia. Клумбы с цветами на стене бастиона на двух уровнях будут располагаться на специально подготовленной почве – ниже всего будет находиться 30-сантиметровый дренажный слой, на нем 10-сантиметровый слой песка и 25-сантиметровый слой земли. Из растений используются цветы, которые требуют наименьшего ухода и выживают в сложных условиях. Стену украсили бы растения с древней историей, такие как форсайтия (*Forsythia intermedia*), гортензии (*Hortensia hydrangea*), бирючина обыкновенная (*Ligustrum vulgare*), астильба (*Astilbe x arendsii*), гейхера (*Heuchera*), седум (*Sedum acre*), герань (*Geranium cinereum*), тимьян ползучий (*Thymus serpyllum*), хмель вьющийся (*Humulus lupulus*) и жасмин (*Philadelphus*). На клумбах также будут располагаться светильники (шары, похожие на светильники для бастионов), которые, освещая растения, будут создавать тени с различными узорами на стенах. Альтернативным решением может быть установка ящиков для цветов, где высота растений будет около 0,5-0,7 м. В этом случае подойдут растения для альпинария: почвопокрывающие розы, травянистые растения и очиток. Хорошим вариантом были бы кустовые розы, которые переносят зиму и являются декоративным растением.

Объект: Территория канализационной водонапорной станции

Здание канализационной водонапорной станции портит общий вид территории променада и в настоящем виде не подходит под исторический образ планируемого променада. По оценке AS Narva Vesi технологически возможен снос здания водонапорной станции, перенос оборудования станции под землю и покрытие оборудования 50-70-сантиметровым корпусом. Данный корпус должен обеспечивать доступ для ремонтно-технических работ, но в то же время его можно будет использовать как поверхность для временного / переносного озеленения (трава, кустарники и другое). Цель - визуально слить корпус водонапорной станции с окружающей обстановкой.



Эскиз: территория канализационной водонапорной станции

NB! Рекомендуемое назначение территории водонапорной станции, в том числе данный эскиз согласуют с AS Narva Vesi до сдачи финального отчета заказчику.

С территорией водонапорной станции также непосредственно связана планируемая дорожка для инвалидов из Темного сада на променада. В проекте строительства дорожки для инвалидов предложено решение, не соответствующее исторической обстановке променада. Тем самым, построенная дорога для инвалидов будет выделяться из общего окружения также как и здание водонапорной станции. В дополнение к этому, есть основания считать, что целенаправленное использование данной дороги людьми с ограниченными возможностями передвижения может быть крайне редким. Более вероятно, что дорога будет использоваться скейтерами, велосипедистами-экстремалами и пр., что будет небезопасно как для них самих, так и для других пользователей данной дороги (в том числе и для людей с ограниченными возможностями!). Поэтому рекомендуется не строить дорогу для инвалидов в этом месте. Необходимый доступ на променада может быть обеспечен как с южной, так и с северной стороны променада.

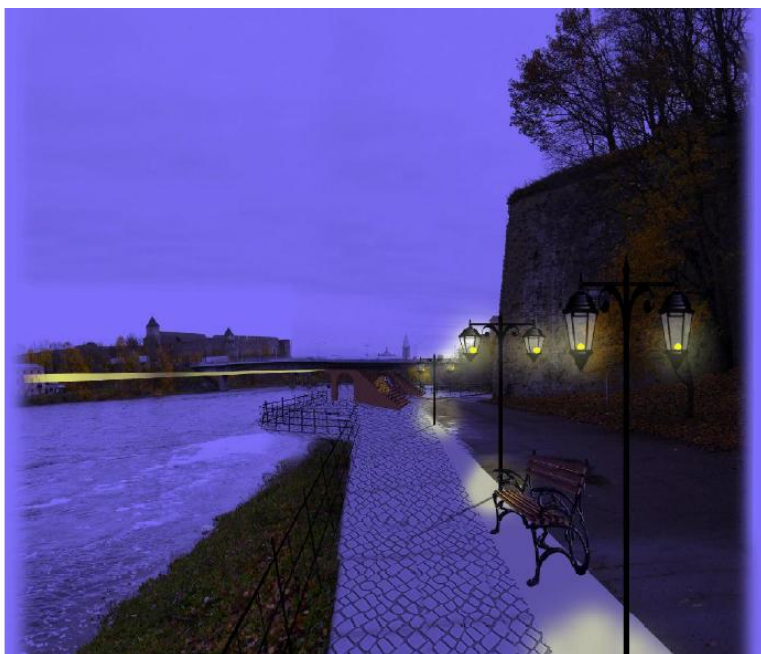
Объект: Смотровая площадка ‘Мост света’



Ансамбль смотровых площадок ‘Мост света’ – это дальнейшее развитие изначальной концепции ‘Лицом к лицу’ (симметричные смотровые площадки на противоположных берегах реки Нарва). ‘Мост света’ содержит все черты изначальной концепции, добавляя к ней символическое /особое значение и увеличивая привлекательность смотровых площадок для туристов. В качестве основного инструмента для достижения этого используется так называемый «мост света», образованный двумя световыми лучами, между смотровыми площадками в форме подножия моста на противоположных берегах. **‘Мост света’ представляет собой самый важный новый туристический аттракцион променадов Нарвы и Ивангорода, который может быть уникален в глобальном контексте – туристическим магнитом, который создает дополнительную причину посетить Нарву и продлить срок пребывания в Нарве.** Причем ‘Мост света’ ни в малейшей мере не конкурирует с ансамблем крепостей, скорее дополняя их как визуально, так и символически.

Место расположения

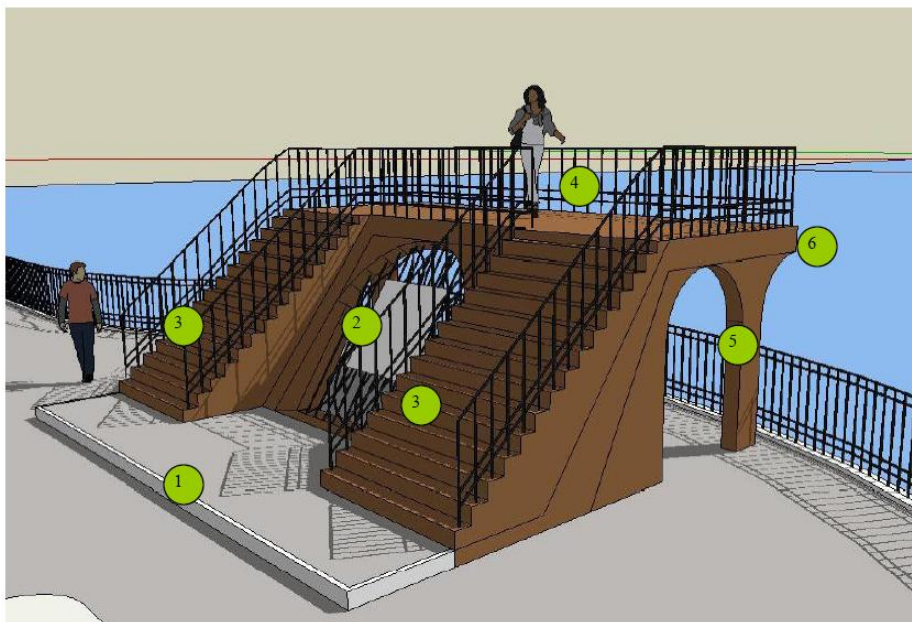
Месторасположение смотровой площадки в Нарве – восточный угол бастиона Рах, в то время как смотровая площадка в Ивангороде находится на территории когда-то располагавшейся здесь лесопилки Зиновьева, а теперь территории зданий реставрационных мастерских.



Эскиз: 'Мост света' со стороны Нарвы (вечерний вид)

Функциональность

'Мост света' образован между двумя симметричными, находящимися друг напротив друга смотровыми площадками в форме подножия моста. Следующий эскиз показывает основную функциональность предлагаемого решения. NB! Дизайн берегового ограждения и поручней представлен с иллюстративной целью – в Нарве используется исторический дизайн ограждения в Темном саду и для берегового ограждения, и для поручней на Мосту Света, такой же как и на основном променаде. (см: Береговое ограждение).



Эскиз: Смотровая площадка 'Мост света' (Вид 1)

1. Место сбора

В этом месте собираются экскурсионные группы и посетители, перед тем как подняться на смотровую площадку. Данный участок вмещает, по меньшей мере, 50 человек, не мешая остальным пешеходам. Возможность для гидов представить тематическую

экскурсионную программу Ивангорода, подкрепляемую тематическими материалами Ивангорода, представленными на стене моста (2).

2. Информационные щиты

Здесь представлена интерпретационная и практическая информация о городе на противоположном берегу. В Нарве может быть следующая информация:

- Туристическая карта Ивангорода
- Исторический обзор Ивангорода
- Исторические фотографии об Ивангороде
- Информация о предстоящих мероприятиях в Ивангороде

3. Лестницы

Две лестницы позволяют оптимизировать передвижение посетителей (одна лестница для подъема, вторая для спуска).

4. Смотровая площадка

Смотровая площадка вместимостью 15-20 человек находится на высоте около 3 метров над уровнем променада. Для лучшего обзора можно установить на площадке стационарные бинокли, управляемые монетами (в этом случае необходимо обеспечить антивандальную защиту).

5. Пешеходная дорога / укрытие

Участок под смотровой площадкой можно использовать как пешеходную дорогу или при необходимости в качестве укрытия от дождя. Есть также возможность использовать восточную часть стены для предоставления информации о Нарве и /или Ивангороде (например: календарь мероприятий в Нарве, в том числе на променаде).

6. Освещение

На смотровую площадку устанавливается, по меньшей мере, 3 сильных источника света, которые позволяют создавать 'мост света' шириной примерно 200 м по вечерам /ночам.

- Меняющиеся цвета (в том числе цвета русского флага, цвета флага Европейского Союза)
- Возможность создавать дополнительные эффекты (например: символическое разведение моста и сведение *à la* мост на Неве)

ВВ! Ограждение на смотровой площадке 'Мост света' должно гармонировать с ограждением на променаде. Дизайн поручней на эскизе представлен с иллюстративной целью и не содержит элементов дизайна.

Дополнительные виды:



Эскиз: Смотровая площадка 'Мост света' (Вид 2)



Эскиз: Смотровая площадка 'Мост света' (Вид 3)

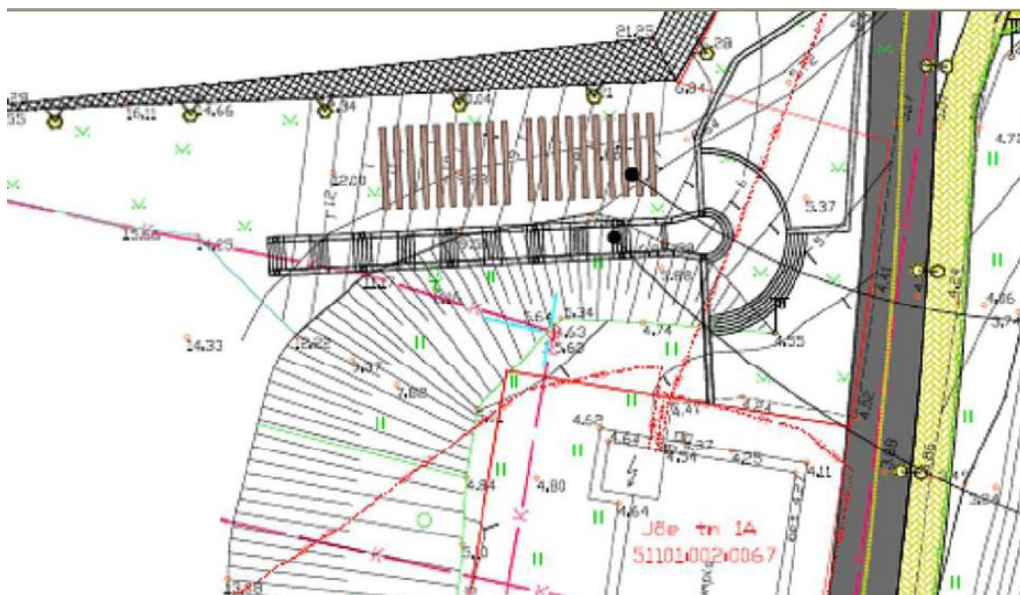
Техническое решение - свет

Можно выбирать, по крайней мере, из двух технических решений:

1. 'Направленный свет' – прожекторы, которые используются для световых эффектов на концертах на открытом воздухе, в театре, на дискотеке. Преимущество: низкая цена. Недостатки: луч света менее сфокусирован / более рассеян.
2. Лазерный свет. Преимущество: сфокусированный и сильный луч света. Недостатки: более крупные инвестиции, затраты на содержание.

Экономические и технические вопросы, связанные с обоими решениями будут более подробно рассмотрены в отчете работ 4 этапа (анализ осуществимости и окупаемости).

Объект: Сцена на открытом воздухе (сцена Дальберга)



Место расположения сцены на открытом воздухе территория между южной стеной бастиона Виктория и предполагаемой пешеходной дорожкой из Темного сада. Название «Сцена Дальберга» предлагается в честь автора системы бастионов Эрика Дальберга. Сцена на открытом воздухе предусмотрена, прежде всего, для проведения небольших мероприятий (включая концерты, показы фильмов, театральные представления и пр.) на 100-150 зрителей. Посадочные места располагаются на склоне. Скамьи изготовлены из плитняка, на который кладется настил, чтобы обеспечить удобство при сидении. Сбоку от сцены находится лестница для спуска из Темного сада, по которой можно спуститься к променаду. На лестнице также можно сидеть. Поэтому желательно, чтобы лестница была повернута полукругом, исходя из формы склона (на имеющемся проекте лестница повернута под острым углом). Земля внизу Темного Сада требует по возможности минимального вмешательства. Значит нужно отдельно построить сцену, а не основывать ее на имеющихся лестничных конструкциях, где сцена могла бы занять расширенное место лестничных ступеней.



Эскиз: Сцена Дальберга (дневной вид)

При необходимости (например, из-за погодных условий) сцену Дальберга можно накрыть съемным козырьком.



Эскиз: Сцена Дальберга (дневной вид, с козырьком)

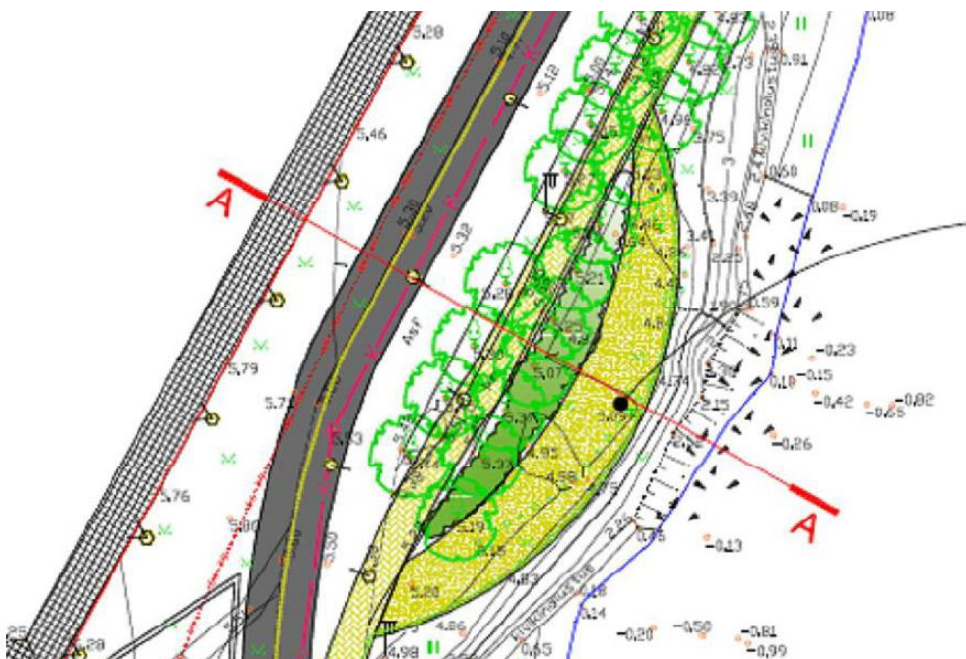
Из-за особого положения Ивангорода, важно ограничить силу звука на сцене, в соответствии с существующими стандартами и хорошими традициями (требование Департамента пограничной охраны).



Эскиз: Сцена Дальберга (вечерний вид)

Сцена Дальберга хорошо подходит для просмотра кинофильмов на открытом воздухе, потенциальная летняя традиция города в будущем.

Объект: Шведская терраса



‘Шведская терраса’ располагается напротив южной стороны восточной стены бастиона Виктория на расширенной территории в виде арки. Предлагаемая функциональность данной территории – зона отдыха для всей семьи, которая, прежде всего, была бы направленная на досуг детей. С этой целью рекомендуется использовать в качестве основной темы, так называемого Шведского льва. В отличие от оригинала – шведского льва, находящегося на высоком постаменте, выполненном в военном стиле, на территории зоны отдыха создается ансамбль скульптур целой львиной семьи (включая папу льва, маму львицу и львят). Скульптуры рассчитаны на то, что дети могут их трогать, лазить по ним.

Идея создания львиной семьи носит также воспитательный характер, помогая укрепить семейные ценности, как среди молодых, так и взрослых наравитян, а также среди всех посетителей променада. В качестве дополнительного аттракциона предлагается создание карусели с львиной тематикой.

Скульптуры на Шведской террасе предполагается сделать из бронзы, карусель из дерева. Так как дорожное покрытие террасы (гравий) отличается от пешеходного покрытия променада, возможное падение будет смягчено. Важную роль при учете безопасности скульптур играет дизайн: низкие и широкие скульптуры с устойчивыми сидячими местами на скульптурах уменьшают риск падения.

Так как идентитет террасы напрямую связан со Швецией, рекомендуется задействовать посольство Швеции в Эстонии для развития террасы.



Эскиз: Шведская терраса (дневной вид). Слева от аллеи Европы



Эскиз: Шведская терраса (вечерний вид). Слева от аллеи Европы

Объект: аллея Европы



Длиной более 100 метров, располагающаяся параллельно с восточной стеной бастиона Виктория, аллея Европы представляет собой отрезок променада с его северной стороны. Концептуально можно считать данный отрезок концом променада. Для усиления /укрепления символического значения Нарвского променада как восточной границы Европейского Союза и увеличение привлекательности променада для туристов, в качестве одного из новых идентитетов аллеи предложена аллея Европы. Главным отличительным признаком являются светильники в форме звезд, расположенные на расстоянии 2-3 метром друг от друга, на каменной мостовой аллеи. Каждый светильник соответствует одной стране Европейского Союза, поэтому светильников должно быть минимум 27.



Эскизы: аллея Европы (дневной и вечерний вид)

Основной визуальный эффект создается вечером / в ночное время, когда на аллее появляются столбы света в виде звезд.



Эскиз: Европейская звездочка на аллее Европы (Франция)

Светильники в виде звезды окружены синей каймой (чтобы подчеркнуть связь с Европейским Союзом), также имеется название страны Европейского Союза и год присоединения к ЕС. Звездочки располагаются в порядке присоединения к ЕС, начиная от южного конца аллеи. На аллее остается достаточно места также для новых звездочек в случае последующего расширения Европейского Союза (добавление новых звездочек может происходить в рамках праздничной церемонии с участием дипломатов соответствующей страны, музыкой и пр.).

Дополнительная инфраструктура: туалеты

На променаде рекомендуется установить два стационарных туалета, которые располагались бы в самых посещаемых местах променада. Предположительно это:

1. Площадь Солнца и летнее кафе около лестницы Гана
2. Шведская терраса и сцена Дальберга около Темного сада, в настоящее время территория между водонапорной станцией и склоном.

Туалеты не должны бросаться в глаза, в том числе не закрывать вид на стены бастионов. В качестве архитектурного решения можно исходить из внешнего вида туалетов на Тоомпеа в Таллинне.



Для оборудования туалетов необходимо провести дополнительные коммуникации.

Обратная связь от ведомств

NB! Данная часть еще будет уточняться перед предоставлением финального отчета – на часть запросов еще не поступило ответов, в планах подать дополнительные запросы.

В рамках данного этапа проводились консультации со следующими внешними учреждениями и экспертами на предмет соответствия инфраструктуры, предложенной на Нарвском променаде, нормам и различным законодательным актам.

- Департамент охраны памятников старины
- Северо-западное отделение Департамента пограничной охраны
- Служба окружающей среды Ида-Виру
- Восточная префектура Департамента полиции

В результате консультаций выяснилось, что решения, предложенные в данном отчете, в общих чертах соответствуют законодательным актам, нормам и требованиям соответствующих учреждений. Далее представлены наиболее существенные требования и предложения от конкретных департаментов.

Департамент охраны памятников старины

В рамках проекта составлены и утверждены Департаментом охраны памятников старины специальные условия по охране памятников старины на Нарвском променаде. Специальные условия позволяют осуществить все предложенные решения, при этом дополнительной консультации требуют вопросы по организации работы летнего кафе на площади Солнца.

Пограничная охрана

- Для оперативного транспорта пограничной охраны должен быть обеспечен доступ на протяжении всего променада. Рекомендуемое решение – это двухполосная дорога для легкого транспорта шириной около 5 метров. В случае, если это невозможно, важно обеспечить возможность для оперативного транспорта обогнать другой находящийся илидвигающийся по дороге транспорт (например, используя для обгона пешеходную дорожку или территорию бастионов).
- Должен быть обеспечен доступ к реке (береговое ограждение около 1 метра высотой не является препятствием).
- Интерес к установке дополнительных видеокамер
- Смотровая площадка 'Мост света':
 - Передача световых сигналов может осуществляться с согласия и извещения и эстонской пограничной службы, и российской. С эстонской стороны не видят проблемы с 'Мостом света' при условии, что световые сигналы не мешают жителям Нарвы и Ивангорода.
 - Основным фактором риска может являться то, что свет будем мешать жителям частного сектора на Ивангородской стороне. Мнение пограничной охраны Ивангорода в настоящий момент уточняется.
- Сцена Дальберга: важно минимизировать уровень шума для жителей Ивангорода.

Служба окружающей среды

- Не изменять береговую линию реки Нарва
- Рекомендуется использование природных материалов при строительстве променада

Департамент полиции

- Должен быть обеспечен доступ для оперативного транспорта полиции на протяжении всего променада (включая пункты продажи)
- Позитивное отношение к береговому ограждению, так как оно увеличивает безопасность на променаде.
- Интерес к установке дополнительных видеокамер

Заключение

Общая концепция Нарвского променада как туристического продукта схожа с концепцией Ивангорода и состоит из трех частей:

- Променад как 'центральное общественное место', которое создано, прежде всего, для местных жителей, принимая во внимание его необходимость.
- Симметричные смотровые площадки, которые способствуют получению знаний о противоположном городе.
- Использование различных световых эффектов для увеличения привлекательности променадов и продления пребывания туристов в Нарве.

В рамках указанной концепции для развития Нарвского променада предложены следующие черты, инфраструктура и объекты:

- Создание дополнительного доступа к променаду через, так называемую, лестницу Гана
- Отдельная пешеходная дорога с каменной мостовой шириной 3 метра
- Отдельная двухполосная дорога для легкого транспорта средней шириной 5 метров (прежде всего для велосипедистов и катания на роликовых коньках, вдобавок объезд для оперативного транспорта)
- Соответствующее стилю исторического ограждения в Темном саду, металлическое береговое ограждение для обеспечения безопасности пешеходов, с декоративной и интерпретационной целью (изображения исторических гербов, в том числе гербов государств, правивших в Нарве)
- Скамейки, урны и уличное освещение в стиле конца XIX начала XX века
- Территория для летнего кафе / площади Солнца, расположенная к северу от моста Дружбы, напротив бастиона с террасами (Justitia)
- Смотровая площадка 'Мост света': 1) Смотровая и интерпретационная площадка, посвящена Ивангороду, 2) Мост света между Нарвой и Ивангородом с двух концов / источников света.
- Сцена Дальберга – сцена на открытом воздухе между южной стеной бастиона Виктория и пешеходной дорожкой из Темного сада, которая предусмотрена, прежде всего, для проведения небольших мероприятий
- Шведская терраса – зона отдыха, рассчитанная на семьи с детьми, интерпретация «Шведского льва»
- Аллея Европы - идущая параллельно с восточной стеной бастиона Виктория аллея, в каменную мостовую которой установлены светильники в виде звезд, символизирующие страны Европейского Союза.

Осуществление данных решений гарантирует, что 1) Нарвский променад будет иметь назначение, которого городские жители ждут и в котором нуждаются 2) для туристов будет создана очень привлекательная зона. Предложенные решения помогают повысить уникальное значение Нарвского променада как восточной границы Европейского Союза. Причем, два променада гармонируют друг с другом. Хорошим примером этого является ансамбль платформ 'Мост света', символизирующий также уважение и готовность к сотрудничеству приграничных городов Нарвы и Ивангорода. Значимость данного сообщения простирается далеко от Нарвы и Ивангорода.

Данный промежуточный отчет является базой для следующих этапов экономического исследования:

- Этап 4 – анализ осуществляемости и окупаемости
- Этап 5 – составление специальных условий для охраны памятников старины
- Этап 6 – маркетинговый план